

**Washingmachine
Waschmaschine**

WNF 8428 A

**User's Manual
Bedienungsanleitung**

Blomberg

1 Warnings

General Safety

- Never place your machine on a carpet covered floor. Otherwise, lack of airflow from below of your machine may cause electrical parts to overheat. This may cause problems with your washing machine.
- If the power cable or mains plug is damaged you must call Authorized Service for repair.
- Fit the drain hose into the discharge housing securely to prevent any water leakage and to allow machine to take in and discharge water as required. It is very important that the water intake and drain hoses are not folded, squeezed, or broken when the appliance is pushed into place after it is installed or cleaned.
- Your washing machine is designed to continue operating in the event of a power interruption. Your machine will not resume its program when the power restores. To cancel the program, you may switch the program selection knob to any position other than the current program. (see, Ending the program through canceling)
- There may be some water in your machine when you receive it. This is from the quality control process and is normal. It is not harmful to your machine.
- Some problems you may encounter may be caused by the infrastructure. Press "Start/Pause/Cancel" button for 3 seconds to cancel the program set in your machine before calling the authorized service.

First Use

- Carry out your first washing process without loading your machine and with detergent under "Cottons 90°C" program.
- Ensure that the cold and hot water connections are made correctly when installing your machine.
- If the current fuse or circuit breaker is less than 16 Amperes, please have a qualified electrician install a 16 Ampere fuse or circuit breaker.
- While using with or without a transformer, do not neglect to have the grounding installation laid by a qualified electrician. Our company shall not be liable for any damages that may arise when the machine is used on a line without grounding.
- Keep the packaging materials out of reach of children or dispose them by classifying according to waste directives.

Intended use

- This product has been designed for home use.
- The appliance may only be used for washing and rinsing of textiles that are marked accordingly.

Safety instructions

- This appliance must be connected to an earthed outlet protected by a fuse of suitable capacity.
- The supply and draining hoses must always be securely fastened and remain in an undamaged state.
- Fit the draining hose to a washbasin or bathtub securely before starting up your machine. There may be a risk of being scalded due to high washing temperatures!
- Never open the loading door or remove the filter while there is still water in the drum.
- Unplug the machine when it is not in use.
- Never wash down the appliance with a water hose! There is the risk of electric shock!
- Never touch the plug with wet hands. Do not operate the machine if the power cord or plug is damaged.
- For malfunctions that cannot be solved by information in the operating manual:
- Turn off the machine, unplug it, turn off the water tap and contact an authorized service agent. You may refer to your local agent or solid waste collection center in your municipality to learn how to dispose of your machine.

If there are children in your house...

- Keep children away from the machine when it is operating. Do not let them tamper with the machine.
- Close the loading door when you leave the area where the machine is located.

2 Installation

Removing packaging reinforcement

Tilt the machine to remove the packaging reinforcement. Remove the packaging reinforcement by pulling the ribbon.

Opening the transportation locks

⚠ Transportation safety bolts must be removed before operating the washing machine! Otherwise, the machine will be damaged!

1. Loosen all the bolts with a spanner until they rotate freely ("C")
2. Remove transportation safety bolts by turning them gently.
3. Fit the covers (supplied in the bag with the Operation Manual) into the holes on the rear panel. ("P")



i Keep the transportation safety bolts in a safe place to reuse when the washing machine needs to be moved again in the future.

i Never move the appliance without the transportation safety bolts properly fixed in place!

Adjusting the feet

⚠ Do not use any tools to loosen the lock nuts. Otherwise, they can be damaged.

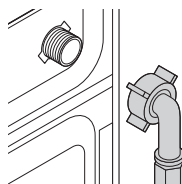
1. Manually (by hand) loosen the lock nuts on the feet.
2. Adjust them until the machine stands level and firmly.
3. Important: Tighten all lock nuts up again.



Connecting to the water supply.

Important:

- The water supply pressure required to run the machine must be 1-10 bar (0,1 – 1 MPa).
- Connect the special hoses supplied with the machine to the water intake valves on the machine.



- If you are going to use your double water-inlet machine as a single (cold) water-inlet unit, you must install the stopper*, supplied with your machine to the hot water valve.
- If you want to use both water inlets of the product, you can connect the hot water hose after removing the stopper and gasket group from the hot water valve.

* Applies for the products supplied with a blind stopper group.

- Models with a single water inlet should not be connected to the hot water tap.

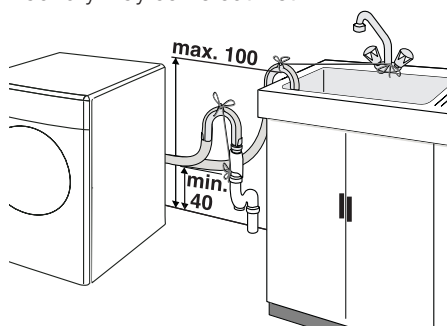
When returning the appliance to its place after maintenance or cleaning, care should be taken not to fold, squeeze or block the hoses.

Connecting to the drain

The water discharge hose can be attached to the edge of a washbasin or bathtub. The drain hose should be firmly fitted into the drain as to not get out of its housing.

Important:

- The end of the drain hose must be directly connected to the wastewater drain or to the washbasin.
- The hose should be attached to a height of at least 40 cm, and 100 cm at most.
- In case the hose is elevated after laying it on the floor level or close to the ground (less than 40 cm above the ground), water discharge becomes more difficult and the laundry may come out wet.



- The hose should be pushed into the drainage for more than 15 cm. If it is too long you may have it shortened.
- The maximum length of the combined hoses must not be longer than 3.2 m.

Electrical connection

Connect the machine to an earthed outlet protected by a fuse of suitable capacity.

Important:

- Connection should comply with national regulations.
 - The voltage and the allowed fuse protection are specified in the section "Technical Specifications".
 - The specified voltage must be equal to your mains voltage.
 - Connection via extension cords or multi-plugs should not be made.
- ⚠ A damaged power cable must be replaced by a qualified electrician.
- ⚠ The appliance must not be operated unless it is repaired! There is the risk of electric shock!

3 Initial preparations for washing

Preparing clothes for washing

Laundry items with metal attachments such as, bras, belt buckles and metal buttons will damage the machine. Remove metal attachments or place the items in a clothing bag, pillow case, or something similar.

- Sort the laundry according to type of fabric, color, and degree of soiling and permissible water temperature. Always follow the advice on the garment labels.
- Place small items like infants' socks and nylon stockings, etc. in a laundry bag, pillow case or something similar. This will also save your laundry from getting lost.
- Wash "machine washable" or "hand washable" labeled products only with an appropriate program.
- Do not wash colors and whites together. New, dark colored cottons may release a lot of dye. Wash them separately.
- Use only dyes/color changers and lime removers suitable for machine wash. Always follow the instructions on the packaging.
- Wash trousers and delicate clothes turned inside out.

Correct load capacity

- ⓘ Please follow the information in the "Program Selection Table". Washing results will degrade when the machine is overloaded.

Loading door

The door locks during program operation and the Door Locked Symbol lights up. The door can be opened when the symbol fades out.

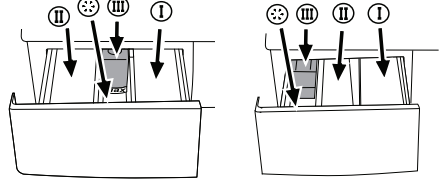
Detergents and softeners

Detergent Drawer

The detergent drawer is composed of three compartments:

The detergent dispenser may be in two different types according to the model of your machine.

- (I) for prewash
- (II) for main wash
- (III) siphon
- (☼) for softener



Detergent, softener and other cleaning agents

Add detergent and softener before starting the washing program.

Never open the detergent dispenser drawer while the washing program is running!

When using a program without pre-wash, no detergent should be put into the pre-wash compartment (Compartment no. I).

Detergent quantity

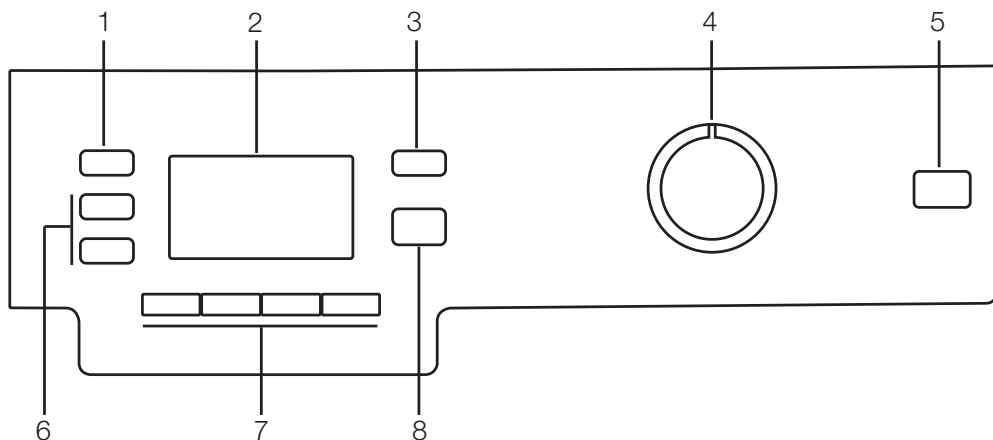
The amount of washing detergent to be used depends on the amount of laundry, the degree of soiling and water hardness.

- Do not use amounts exceeding the quantities recommended on the package to avoid problems of excessive foam, poor rinsing, financial savings and finally, environmental protection.
- Never exceed the (> max <) level marking; otherwise, the softener will be wasted without being used.
- Do not use liquid detergent if you want to wash using the time delay feature.

4 Selecting a Program and Operating Your Machine

Control panel

Figure 1



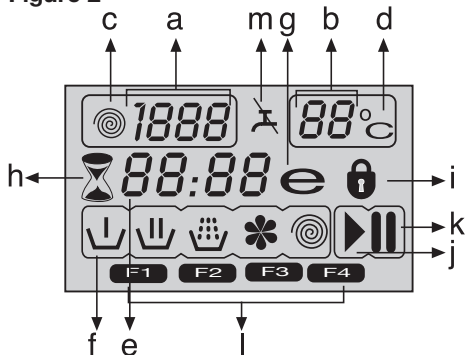
- 1 - Spin Speed Adjustment Button
- 2 - Display
- 3 - Temperature Adjustment Button
- 4 - Program Selection Knob
- 5 - On/Off Button

- 6 - Time Delaying Button (+/-)
- 7 - Auxiliary Function Buttons
- 8 - Start/Pause/Cancel Button

Display symbols

- 2.a - Spin Speed Indicator
- 2.b - Temperature Indicator
- 2.c - Spin Symbol
- 2.d - Temperature Symbol
- 2.e - Remaining Time and Delaying Time Indicator
- 2.f - Program Indicator Symbols (pre-wash/main wash/rinse/softener/spin)
- 2.g - Economy Symbol
- 2.h - Time Delaying Symbol
- 2.i - Door Locked Symbol
- 2.j - Start Symbol
- 2.k - Standby Symbol
- 2.l - Auxiliary Function Symbols
- 2.m - Water cut-off symbol (According to your machine's model)

Figure 2



Turning the machine on

Plug in your machine. Turn the tap on completely. Check if the hoses are connected tightly. Place the laundry in the machine. Add detergent and softener. Press the "On/Off" button.

Program selection

Select the appropriate program from the program table according to type, amount and degree of soiling of the laundry and washing temperatures.

Turn the Program Selection Knob to the program mode that you wish to wash your laundry.

The recommended temperature and spin speed for the selected program appear. Press "Start/Pause/Cancel" button to start the program.

Main programs

Depending on the type of textile, the following main programs are available:

• Cottons

You can wash your durable clothes with this program. Your laundry will be washed with vigorous washing movements during a longer washing cycle. It is recommended for your cotton items (such as bed sheets, duvet and pillowcase sets, bathrobes, underclothing, etc.).

• Synthetics

You can wash your less durable clothes on this program. Gentler washing movements and a shorter washing cycle is used compared to the "Cottons" program. It is recommended for your synthetic clothes (such as shirts, blouses, synthetic/cotton blended garments, etc.). For curtains and lace, the "Synthetic 40" program with pre-wash and anti-creasing functions selected is recommended. Detergent should not be put in the pre-wash compartment. Less detergent should be put in the main wash compartment as loose knit fabrics (lace) foam too much due to its meshed structure.

• Woollens

You can wash your machine-washable woolen garments on this program. Wash by selecting the proper temperature according to the labels of your clothes. It is recommended to use appropriate detergents for woollens.

Additional programs

For special cases, there are also extra programs available:

i Additional programs may differ according to the model of your machine.

• Cotton Economic

You may wash your laundry to be washed in cottons program in longer periods which

ensure very good washing performance.

i Cottons economy program consumes less energy compared to other cottons programs.

• Hygiene

Increased hygiene is provided by a longer heating period and an additional rinse cycle. It is recommended for baby clothes and clothes worn by allergic people.

• Delicate

You can wash your delicate clothes at this program. It has more sensitive washing movements and does not make intermediate spinning compared to "Synthetic" program. It must be used for clothes for which sensitive washing is recommended.

• Hand wash

You can wash your woolen/delicate clothes that bear "not machine-washable" labels for which hand wash is recommended on this program. It washes the laundry with very tender washing movements without damaging your clothes.

• Mini

You can use this program to quickly wash a small number of lightly soiled and unstained cotton garments. E.g.: bathrobes, duvet covers, sport wear, daily clothes and etc. used only once.

• Mini 14

Suitable for slightly soiled, unstained and small amounts of laundry. E.g.: socks, towels, and t-shirts used only once.

• Active 40

This program washes for a longer period at 40°C and gives the same result as the "Cottons 60°C" program, thus it saves energy. It is suitable for clothes for which you cannot use the "Cottons 60°C" program.

• Darkcare

Use this programme to wash your dark coloured laundry, or the coloured laundry that you do not want them get faded. This programme washes your laundry with low mechanical movements and at low temperature. We recommend you to use liquid detergent or woolen shampoo for dark coloured laundry.

• Intensive

You can wash your durable and heavily soiled clothes on this program. In this program, your clothes will be washed for a longer time and an extra rinse cycle will be made compared to the "Cottons" program. You can use it for your heavily soiled clothes that you wish to be rinsed gently.

• Shirts

You can use this program to wash the shirts made of cotton, synthetic and synthetic

blended fabrics.

• Viscose (Fashioncare)

You can use this program to wash your laundry that bear “viscous and viscous blends” labels or which are advised to be washed with delicate programs. It cleans your laundry without causing any deformation to them. E.g.: Blouses, dresses, skirts and etc.

• Duvet

You can also wash your machine-washable fiber duvets with this program.

i You must not load more than 1 piece of fiber duvet for two persons.

Economy Symbol

Shows energy saving programs and temperature selections.

As "Intensive" and "Hygiene" programs are long programs with higher temperature selections to ensure hygiene, "Economy" Symbol will not light up.

Special programs

For specific applications, select any of the following programs:

• Rinse

This program is used when you want to rinse or starch separately.

• Spin + Drain

This program spins with maximum possible rpm in the default setting after the water drains from the machine.

i Use a lower spin speed for delicate laundries.

Temperature selection

Whenever a new program is selected, the temperature anticipated for that program appears on the temperature indicator (7b).

To change the temperature, press the temperature button. Temperature decreases in 10° increments.

Cold selection is shown with “-” symbol.


90°C	Normally soiled, white cottons and linens. (Ex.: coffee table covers, tablecloths, towels, bed sheets)
60°C	Normally soiled, fade proof colored linens, cottons or synthetic clothes (Ex.: shirts, nightgowns, pajamas) and lightly soiled white linen clothes (Ex.: underwear)
40°C 30°C Cold	Blended clothes including synthetics and woolens as well as delicates.

Spin Speed selection

Whenever a new program is selected, the maximum spin speed of the selected program is displayed on the spin speed indicator.

To decrease the spin speed, press the “Spin” button. Spin speed decreases gradually. Then, rinse hold and no spin options are shown

respectively.

Rinse hold is shown with “” and no spin is shown with “.” symbols.

If you are not going to unload your clothes immediately after the cycle, you may use rinse hold function in order to prevent your clothes become wrinkled when there is no water in the machine. With this function, your laundry is kept in the final rinsing water. If you want to spin your laundry after the rinse hold function:

- Adjust the spin speed.
- Press “Start/Pause/Cancel” button. Program resumes. Your machine drains the water and spins your laundry.

You can use no spin function in order to drain the water without spinning at the end of the program.

Program and consumption table

EN						Auxiliary functions						Selectable temperature range °C
Programme		Max. Load (kg)	Water Consumption (l)	Energy Consumption (kWh)	Spin speed (rpm)	Prewash	Quick Wash	Rinse Plus	Anti-Creasing	Plus water	Rinse Hold	
Cottons	90	8	70	2.6	max.	•	•	•	•	•	•	90-Cold
Cottons	60	8	70	1.75	max.	•	•	•	•	•	•	90-Cold
Cottons	40	8	70	0.9	max.	•	•	•	•	•	•	90-Cold
Duvet	40	-	50	0.67	800			•				60-40
Hygiene	90	8	93	2.7	max.	•		*			•	90-40
Active 40	40	8	76	1.28	max.						•	40
Mini 14	30	2	42	0.1	***			•			•	30-Cold
Mini	90	8	64	2.22	***			•			•	90-Cold
Mini	60	8	80	1.05	***			•			•	90-Cold
Mini	30	8	70	0.28	***			•			•	90-Cold
Viscose	40	3	36	0.36	600			•		•		40
Cotton Economic	60**	8	59	1.04	max.	•	•	•	•	•	•	60-40
Cotton Economic	40	8	59	0.8	max.	•	•	•	•	•	•	60-40
Synthetics	60	4	56	0.9	800	•	•	•	•	•	•	60-Cold
Synthetics	40	4	56	0.5	800	•	•	•	•	•	•	60-Cold
Darkcare	40	4	66	0.58	800	•	•	•	•	•	•	40-Cold
Shirts	60	4	55	1.15	600	•	•	•	*		•	60-Cold
Delicate	40	3	54	0.44	600			•	•	•	•	40-Cold
Woolens	40	2	45	0.31	600			•		•	•	40-Cold
Hand wash	30	1.5	33	0.19	600							30-Cold

• : Selectable

* : Automatically selected, not cancellable.

** : Energy Label program (EN 60456)

*** : 1400 rpm in machines with a spin speed higher than 1400 rpm. It spins with max. rpm in machines with a spin speed lower than 1400 rpm.

- : See program description for maximum load.

i The auxiliary functions in the table vary according to the model of your machine.

i Water and power consumption and program duration differ from the table subject to changes in water pressure, water hardness and temperature, ambient temperature, type and amount of laundry, selection of auxiliary functions, and changes in supply voltage.

i Program duration will be displayed on the screen of your machine according to your selection.

minutes as "01:30".

Auxiliary functions

Auxiliary function selection

If an auxiliary function that should not be selected together with a previously selected function is chosen, the first selected function will be cancelled and the last auxiliary function selection will remain active.

Ex.: If you want to select pre-wash first and then quick wash, pre-wash will be cancelled and quick wash will remain active.

Auxiliary function that is not compatible with the program cannot be selected. (see, "Program Selection Table")

• Prewash

When you select this function, the display will indicate "F1" symbol.

- A pre-wash is only worthwhile for heavily soiled laundry. Without pre-wash you save energy, water, detergent and time.
- Pre-wash without detergent is recommended for lace and curtains.

• Quick Wash

With this function, the wash time is shortened. "F2" symbol lights up on the display.

- Use this function for smaller amounts or slightly soiled laundries.

• Rinse Plus

When this function is selected, washing and rinsing is performed with plenty of water. "F3" symbol lights up on the display.

• Plus water

When this function is selected, washing and rinsing is made with plenty of water in "Cottons", "Synthetics", "Delicates" and "Woolens" programs.

i Use this function for delicate laundries that crease easily.

i Whenever you select this auxiliary function, load your machine with half of the maximum laundry specified in the program table.

• Anti-Creasing

With this function, drum movement will be lessened to prevent creasing and spinning speed is limited. In addition, washing is carried out at a higher water level. "F4" symbol lights up on the display.

- Use this function for delicate laundries that crease easily.

i Whenever you select this auxiliary function, load your machine with half of the maximum laundry specified in the program table.

Time display

The display shows the time remaining for the program to complete while a program is running. Time is displayed in hours and

Time delay

With the "Time delay" function you can delay the program start up to 24 hours. Setting can be made in intervals of 30 minutes.

Open the loading door, place the laundry inside and fill detergent drawer. Set the washing program, temperature, spin speed and, if required, select the auxiliary functions. Press "Time delaying" buttons "+" and "-" to set your desired time delay. The Time delaying symbol will flash. Press "Start/Pause/Cancel" button. Then the time delay starts to count down. The Time delaying symbol will light up. The Start symbol will light up.

The ":" in the middle of the displayed time delay will start to flash.

- More laundry may be loaded or taken out during the time delay period. At the end of the time delay countdown process, time delaying symbol fades and the washing starts as the program duration is displayed.

Changing the delay time

If you want to change the time during the countdown:

Press "Start/Pause/Cancel" button. ":" in the middle of the screen will stop flashing. The Standby symbol will light up. The Time delaying symbol will flash. The Start symbol will fade. Press "Time delaying" buttons "+" or "-" to set your desired time delay. Press "Start/Pause/Cancel" button. The Time delaying symbol will light up. The Standby symbol will fade. The Start symbol will light up. The ":" in the middle of the displayed time delay will start to flash.

Canceling the time delay

If you want to cancel the time delay countdown and start the program immediately: Press "Start/Pause/Cancel" button. The ":" in the middle of the displayed time delay will stop flashing. Start symbol will fade. The standby symbol and the time delaying symbol will flash. Press time delaying button "-" to decrease the desired time delay. Program duration after 30 minutes shall be displayed. Press Start/Pause/Cancel Button to start the program.

Starting the Program

Press Start/Pause/Cancel button to start the program. The start symbol which indicates that the program has started will light up. The door locks and the door locked symbol will light up. The Symbol of the relevant step

(prewash, main wash, rinse, softener and spin) that the program has started from will light up.

Changing the selections after the program has started

The selected spin speed and program temperature fade out. An empty frame appears.

When the “Program selection” button is brought to the appropriate position, rpm and temperature data reappear.

Switching the machine to standby mode

The machine is switched to standby mode by pressing “Start/Pause/Cancel” button momentarily. The Standby symbol which indicates the machine is in standby mode lights up and the start symbol that shows the program has started and is still continuing fades out.

Selecting or canceling an auxiliary function in pause mode

Auxiliary functions can be cancelled or selected in accordance with the step the program is at.

Adding/removing laundry in pause mode

The door can be opened if the water level is suitable. The door locked symbol will light up until the door is suitable for opening. This symbol will fade out as soon as the door is allowed to open. Laundry may be added / taken out by opening the door.

Door lock

The Door Locked Symbol lights up when the loading door is locked. This symbol will flash until the door is allowed to open. Do not force the door at this stage. This symbol will fade out as soon as the door is allowed to open. You may open the door after the symbol fades out.

Child-proof lock

Protect the appliance from being tampered by children by means of the child-proof lock. In this case, no change can be made in the running program.

i Your machine can be turned on and off with On/Off button while the child-proof lock is activated. In this case, your machine will resume its program with child-proof lock activated.

The machine is switched to child-lock by pressing the 2nd and 4th auxiliary functions for 3 sec. “C:on” (Child-proof lock is activated) label appears on the display.

The same symbol will also be displayed whenever any button is pressed while the

machine is child-locked.

To deactivate the child-proof lock, press the 2nd and 4th auxiliary function buttons for 3 sec.

“C:OFF” (Child-proof lock is deactivated) label appears on the screen.

Ending the program through canceling

“Start/Pause/Cancel” button (Figure 2-10) is pressed for 3 seconds to cancel the program. Start symbol (Figure 3-7j) will flash during cancellation. After cancellation, the symbol of the corresponding step at which the cancellation was made will remain lit and “End” will appear on the screen.

End of program

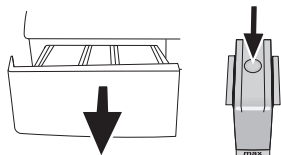
When the program is finished, the symbols of the relevant steps will remain lit up and the auxiliary function, spin and temperature data selected at the start-up of the program will remain selected. “End” will appear on the display.

5 Maintenance and cleaning

Detergent Drawer

Remove any powder residue buildup in the drawer. To do this;

1. Press the dotted point on the siphon in the softener compartment and pull towards you until the compartment is removed from the machine.

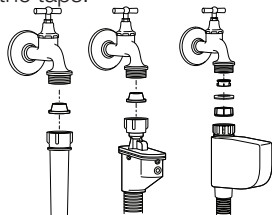


- i** If more than a normal amount of water and softener mixture starts to gather in the softener compartment, the siphon must be cleaned.
2. Wash the dispenser drawer and the siphon with plenty of lukewarm water in a washbasin.
 3. Replace the drawer into its housing after cleaning. Check if the siphon is in its original location.

Inlet water filters

There is a filter at the end of each water intake valve at the back side of the machine and also at the end of each water intake hose where they are connected to the tap. These filters prevent the foreign substances and dirt in the water to enter into the machine. Filters should be cleaned as they get dirty.

- Close the taps.



- Remove the nuts of the water intake hoses to clean the surfaces of the filters on the water intake valves with an appropriate brush.
- If the filters are very dirty, you can pull them out by means of pliers and clean them.
- Take out the filters on the flat ends of the water intake hoses together with the gaskets and clean thoroughly under streaming water.
- Replace the gaskets and filters carefully to their places and tighten the hose nuts by hand.

Draining any remaining water and cleaning the pump filter

Your product is equipped with a filter system which ensures a cleaner water discharge that extends pump life by preventing solid items such as buttons, coins and fabric fibers from clogging the pump propeller during discharge of the washing water.

- If your machine fails to drain the water, the pump filter may be clogged. You may have to clean it every 2 years or whenever it is plugged. Water must be drained off to clean the pump filter.

In addition, water may have to be drained off completely in the following cases:

- before transporting the machine (e.g. when moving house)
- when there is the danger of frost

In order to clean the dirty filter and discharge the water;

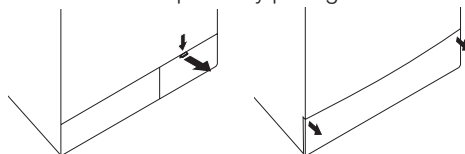
- 1- Unplug the machine to cut off the supply power.

⚠ There may be water at 90°C in the machine. Therefore, the filter must be cleaned only after the inside water is cooled down to avoid hazard of scalding.

- 2- Open the filter cap. The filter cap may be composed of one or two pieces according to the model of your machine.

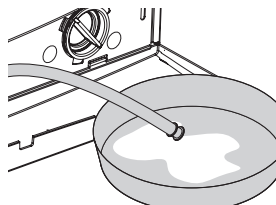
If it is composed of two pieces, press the tab on the filter cap downwards and pull the piece out towards yourself.

If it is composed of one piece, hold it from both sides and open it by pulling out.



- 3- An emergency drain hose is supplied with some of our models. Others are not supplied with this item.

If your product is supplied with an emergency drain hose, do the following as shown in the figure below:

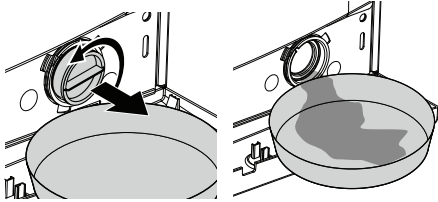


- Pull out the pump outlet hose from its housing.
- Place a large container at the end of the hose. Drain the water off into the container

by pulling out the plug at the end of the hose. If the amount of water to be drained off is greater than the volume of the container, replace the plug, pour the water out, then resume the draining process.

- After draining process is completed, replace the plug into the end of the hose and fit the hose back into its place.

If your product is not supplied with an emergency drain hose, do the following as shown in the figure below:



- Place a large container in front of the filter to receive water flowing from the filter.
- Loosen pump filter (anticlockwise) until water starts to flow out of it. Direct the flowing water into the container you have placed in front of the filter. You can use a piece of cloth to absorb any spilled water.
- When there is no water left, turn the pump filter until it is completely loose and remove it.
- Clean any residues inside the filter as well as fibers, if any, around the propeller region.
- If your product has a water jet feature, be sure to fit the filter into its housing in the pump. Never force the filter while replacing it into its housing. Fit the filter fully into its housing; otherwise, water may leak from the filter cap.

4- Close the filter cap.

Close the two-piece filter cap of your product by pushing the tab on it.

Close the one-piece filter cap of your product by fitting the tabs on the bottom into their positions and pushing the upper part of it.

6 Solution suggestions for problems

Cause	Explanation / Suggestion
Program cannot be started or selected.	
<ul style="list-style-type: none"> Machine may have switched to self protection mode due to an infrastructure problem (such as line voltage, water pressure, etc.). 	<ul style="list-style-type: none"> Reset your machine by pressing "Start/Pause/Cancel" button for 3 seconds. (see, Canceling a Program)
There is water coming from the bottom of the machine.	
<ul style="list-style-type: none"> There might be problems with hoses or the pump filter. 	<ul style="list-style-type: none"> Be sure the seals of the water inlet hoses are securely fitted. Tightly attach the drain hose to the tap. Make sure that the pump filter is completely closed.
Machine stopped shortly after the program started.	
<ul style="list-style-type: none"> Machine can stop temporarily due to low voltage. 	<ul style="list-style-type: none"> It will resume operating when the voltage is back to the normal level.
It continuously spins. Remaining time does not count down. (For models with a display)	
<ul style="list-style-type: none"> There may be an imbalance of laundry in the machine. 	<ul style="list-style-type: none"> The automatic spin correction system might have been activated due to the unbalanced distribution of the laundry in the drum. The laundry in the drum may be clustered (bundled laundry in a bag). Laundry should be rearranged and re-spun. No spinning is performed when the laundry is not evenly distributed in the drum to prevent any damage to the machine and to its environment.
It continuously washes. Remaining time does not count down. (For models with a display)	
<ul style="list-style-type: none"> In the case of a paused countdown while taking in water: Timer will not countdown until the machine is filled with the correct amount of water. 	<ul style="list-style-type: none"> The machine will wait until there is a sufficient amount of water to avoid poor washing results due to lack of water. Then the timer will start to count down.
<ul style="list-style-type: none"> In the case of a paused countdown at the heating step: Time will not count down until the selected temperature for the program is reached 	
<ul style="list-style-type: none"> In the case of a paused countdown at the spinning step: There may be an imbalance of laundry in the machine. 	<ul style="list-style-type: none"> The automatic spin correction system might have been activated due to the unbalanced distribution of the laundry in the drum. The laundry in the drum may be clustered (bundled laundry in a bag). Laundry should be rearranged and re-spun. No spinning is performed when the laundry is not evenly distributed in the drum to prevent any damage to the machine and to its environment.
There is foaming over the detergent drawer	
<ul style="list-style-type: none"> Too much detergent was used. 	<ul style="list-style-type: none"> Mix 1 tablespoonful softener and ½ liter water and pour into the main wash compartment of the detergent drawer.

7 Specifications

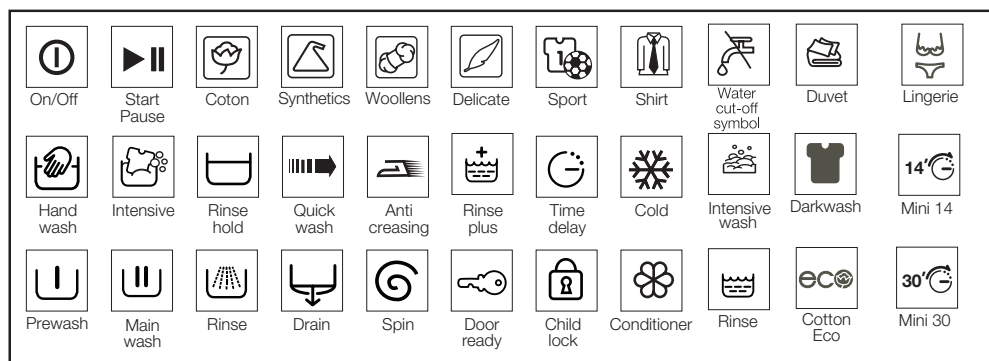
Models	WNF 8428 A
Maximum dry laundry capacity (kg)	8
Height (cm)	84
Width (cm)	60
Depth (cm)	54
Net Weight (kg)	76
Electricity (V/Hz.)	230 V / 50Hz
Total Current (A)	10
Total Power (W)	2200
Spinning cycle (rpm max.)	1200

Specifications of this appliance may change without notice to improve the quality of the product. Figures in this manual are schematic and may not match your product exactly.

Values stated on the machine labels or in the documentation accompanying it are obtained in laboratory in accordance with the relevant standards. Depending on operational and environmental conditions of the appliance, values may vary.



This appliance's packaging material is recyclable. Help recycle it and protect the environment by dropping it off in the municipal receptacles provided for this purpose. Your appliance also contains a great amount of recyclable material. It is marked with this label to indicate the used appliances that should not be mixed with other waste. This way, the appliance recycling organised by your manufacturer will be done under the best possible conditions, in compliance with European Directive 2002/96/EC on Waste Electrical and Electronic Equipment. Contact your town hall or your retailer for the used appliance collection points closest to your home. We thank you doing your part to protect the environment.



1 Warnhinweise

Allgemeine Sicherheit

- Stellen Sie die Maschine niemals auf Teppich(boden) auf. Andernfalls kann es durch schlechte Belüftung von unten zur Überhitzung elektrischer Komponenten kommen. Dies kann zu Problemen mit Ihrer Waschmaschine führen.
- Falls Netzkabel oder Netzstecker beschädigt sein sollten, müssen Sie die defekten Teile von einem autorisierten Servicecenter instandsetzen lassen.
- Achten Sie darauf, den Ablaufschlauch fest mit dem Wasserablauf zu verbinden, damit kein Wasser austreten kann und der Wasserzulauf und Wasserablauf Ihrer Maschine nicht beeinträchtigt wird. Es ist sehr wichtig, dass die Wasserzulauf- und Wasserablaufschläuche nicht geknickt, gequetscht oder anderweitig beschädigt werden, wenn Sie das Gerät nach Aufstellung oder Reinigung an seinen Platz schieben.
- Ihre Waschmaschine schaltet sich nach einem Stromausfall wieder ein. Das laufende Programm wird nach einem Stromausfall jedoch nicht fortgesetzt. Zum Abbrechen eines Programms halten Sie die Start/Pause/Abbrechen-Taste 3 Sekunden lang gedrückt. (Lesen Sie dazu auch unter Programm abbrechen nach.)
- Wenn Sie Ihre Maschine erhalten, kann sich etwas Wasser darin befinden. Dies ist ein Resultat der Qualitätskontrolle und völlig normal. Ihrer Maschine schadet dies nicht.
- Falls es einmal zu Problemen kommen sollte, liegt dies hin und wieder an der Umgebung, in der die Maschine aufgestellt wird. Halten Sie die Start/Pause/Abbrechen-Taste 3 Sekunden lang gedrückt, um das laufende Programm abzubrechen, bevor Sie sich an den autorisierten Kundendienst wenden.

Erste Inbetriebnahme

- Lassen Sie die Maschine zuerst das Waschprogramm „Baumwolle, 90 °C“ ausführen; dabei geben Sie Waschmittel, aber keinerlei Wäsche in die Maschine.
- Achten Sie bei der Installation Ihres Gerätes darauf, dass Kalt- und Heißwasseranschlüsse korrekt durchgeführt werden.
- Wenn Ihre Stromversorgung mit einer geringeren als einer 16 A-Sicherung ausgestattet ist, lassen Sie eine 16 A-Sicherung durch einen qualifizierten Elektriker installieren.
- Ob Sie das Gerät mit oder ohne einen zwischengeschalteten Transformator betreiben - vergessen Sie keinesfalls, eine korrekte Erdung durch einen qualifizierten Elektriker installieren zu lassen. Unser Unternehmen haftet nicht für jegliche Schäden, die auftreten können, wenn die Maschine an einem Stromkreis ohne korrekte Erdung betrieben wird.

- Halten Sie die Verpackungsmaterialien von Kindern fern oder entsorgen Sie die Materialien entsprechend Ihren lokalen Entsorgungsvorschriften.

Bestimmungsgemäßer Gebrauch

- Dieses Produkt wurde für den Hausgebrauch entwickelt.
- Das Gerät darf nur zum Waschen und Spülen von Textilien verwendet werden, die entsprechend gekennzeichnet sind.

Sicherheitsvorschriften

- Dieses Gerät muss an eine geerdete Steckdose angeschlossen werden, die mit einer Sicherung ausreichender Kapazität abgesichert ist.
- Zulauf- und Ablaufschläuche müssen sicher befestigt und dürfen nicht beschädigt werden.
- Befestigen Sie den Ablaufschlauch an einem Waschbecken, einer Badewanne oder einer anderen geeigneten Stelle, bevor Sie das Gerät in Betrieb nehmen. Bei hohen Waschttemperaturen besteht Verbrühungsgefahr!
- Öffnen Sie niemals die Tür des Gerätes, nehmen Sie niemals den Filter heraus, wenn sich noch Wasser in der Trommel befindet.
- Ziehen Sie den Netzstecker, wenn Sie des Gerätes nicht benutzen.
- Waschen Sie das Gerät nie mit einem Wasserschlauch ab! Es besteht Stromschlaggefahr!
- Berühren Sie nie den Stecker mit nassen Händen. Benutzen Sie die Maschine nicht, falls Netzkabel oder Netzstecker beschädigt sind.
- Falls Fehlfunktionen auftreten, die sich nicht mit Hilfe dieser Bedienungsanleitung lösen lassen:
- Schalten Sie das Gerät aus, ziehen Sie den Netzstecker, schließen Sie den Wasserhahn und rufen Sie den autorisierten Kundendienst an. Ihr Händler und Ihre Sammelstellen vor Ort vor Ort informieren Sie über die richtige Entsorgung Ihrer Maschine.

Wenn Kinder im Haus sind...

- Halten Sie Kinder von der Maschine fern, wenn diese arbeitet. Lassen Sie Kinder nicht mit dem Gerät spielen.
- Schließen Sie die Tür des Gerätes, wenn Sie die Maschine verlassen.

2 Installation

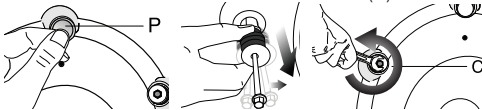
Transportstabilisatoren entfernen

Zum Entfernen der Transportstabilisatoren neigen Sie die Maschine etwas. Entfernen Sie die Stabilisatoren, indem Sie am Band ziehen.

Transportsicherungen öffnen

⚠ Die Transportsicherungen (Schrauben) müssen entfernt werden, bevor Sie die Waschmaschine benutzen! Andernfalls wird das Gerät beschädigt!

1. Lösen Sie sämtliche Schrauben mit einem Schlüssel, bis sie sich frei drehen lassen (C).
2. Entfernen Sie die Transportsicherungen, indem Sie diese sanft herausdrehen.
3. Setzen Sie die Abdeckungen (diese finden Sie in der Tüte mit der Bedienungsanleitung) in die Löcher an der Rückwand ein. (P)



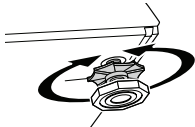
i Bewahren Sie die Transportsicherungen an einem sicheren Ort auf. Sie brauchen sie, wenn Sie die Waschmaschine zukünftig transportieren möchten.

i Transportieren Sie das Gerät niemals ohne korrekt angebrachte Transportsicherungen!

Füße einstellen

⚠ Lösen Sie die Kontermuttern grundsätzlich nur mit den Händen, benutzen Sie keinerlei Werkzeuge dafür. Andernfalls kann es zu Beschädigungen kommen.

1. Lösen Sie die Kontermuttern an den Füßen von Hand.

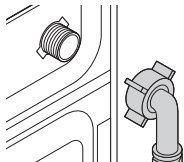


2. Stellen Sie die Füße so ein, dass die Maschine absolut gerade und sicher steht.
3. Wichtig: Ziehen Sie anschließend sämtliche Kontermuttern wieder gut fest.

Wasserzulauf anschließen

Wichtig:

- Die Maschine benötigt zum Arbeiten einen Wasserdruck zwischen 1 und 10 bar (0,1 bis 1 MPa).



- Schließen Sie die mit der Maschine gelieferten Spezialschläuche an die Wasserzulaufventile der Maschine an.
- Damit kein Wasser an den Anschlussstellen auslaufen kann, befinden sich Gummidichtungen (vier Dichtungen bei

Modellen mit doppeltem Wasserzulauf, zwei Dichtungen bei anderen Modellen) an den Schläuchen. Diese Dichtungen müssen sowohl am Wasseranschluss als auch an der Maschine genutzt werden. Das gerade Ende des Schlauches mit dem Filter gehört an den Wasseranschluss, das gebogene Ende wird an die Maschine angeschlossen. Ziehen Sie die Muttern von Hand gut fest; benutzen Sie dafür niemals eine Zange.

- Modelle mit individuellem Wasserzulauf sollten nicht an den Warmwasserhahn angeschlossen werden.

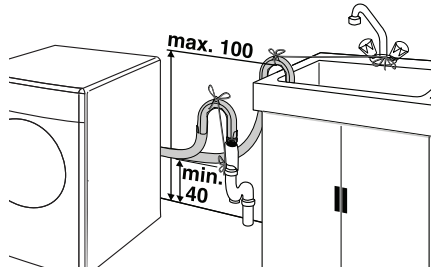
Wenn Sie die Maschine nach Wartungs- oder Reinigungsarbeiten wieder an ihren Platz schieben, achten Sie gut darauf, dass die Schläuche nicht geknickt, gequetscht oder anderweitig blockiert oder beschädigt werden.

Wasserablauf anschließen

Der Wasserablaufschlauch kann über die Kante eines Waschbeckens oder einer Badewanne gehängt werden. Beim Direktanschluss an den Wasserablauf müssen Sie darauf achten, dass der Ablaufschlauch fest sitzt und nicht herausrutschen kann.

Wichtig:

- Das Ende des Wasserablaufschlauches muss direkt an den Wasserablauf (Abfluss) in der Wand oder am Waschbecken angeschlossen werden.
- Der Schlauch sollte in einer Höhe von mindestens 40 und maximal 100 cm angeschlossen werden.
- Wenn der Ablaufschlauch zuerst am Boden (bis etwa 40 cm über dem Boden) und danach wieder nach oben verläuft, kann es zu Schwierigkeiten beim Wasserablauf kommen; es kann vorkommen, dass die Wäsche beim Herausnehmen noch nass ist.



- Der Schlauch sollte mindestens 15 cm tief in den Wasserablauf gesteckt werden. Der Schlauch kann bei Bedarf entsprechend gekürzt werden.
- Die maximale Gesamt-Schlauchlänge darf 3,2 m nicht überschreiten.

Elektrischer Anschluss

Schließen Sie die Maschine an eine geerdete Steckdose an, die mit einer Sicherung ausreichender Kapazität abgesichert ist.

Wichtig:

- Der Anschluss muss gemäß lokal gültiger Vorschriften erfolgen.
- Hinweise zu Betriebsspannung und erforderlichen Sicherungen finden Sie im Abschnitt „Technische Daten“.
- Die angegebene Spannung muss mit der Spannung Ihrer lokalen Stromversorgung übereinstimmen.
- Wir raten vom Einsatz von Verlängerungskabeln oder Mehrfachsteckdosen ab.

⚠ Ein beschädigtes Netzkabel muss unverzüglich durch einen qualifizierten Elektriker ausgetauscht werden.

⚠ Das Gerät darf vor Abschluss der Reparatur keinesfalls betrieben werden! Es besteht Stromschlaggefahr!

3 Vorbereitungen vor dem Waschen

Wäsche vorbereiten

Wäsche mit Metallteilen wie Büstenhalter, Gürtelschnallen und Metallknöpfe beschädigen die Maschine. Entfernen Sie Metallteile oder geben Sie die Wäschestücke in einen Kleiderbeutel, einen Kissenbezug oder etwas Ähnliches.

- Sortieren Sie die Wäsche nach Textilientyp, Farbe, Verschmutzungsgrad und Waschtemperatur. Halten Sie sich grundsätzlich an die Angaben am Pflegeetikett.
- Geben Sie kleine Wäschestücke wie Kindersocken, Nylonstrümpfe und ähnliche Dinge in einen Kleiderbeutel, einen Kissenbezug oder etwas Ähnliches. Dadurch gehen solche Wäschestücke nicht mehr verloren.
- Waschen Sie Textilien, die mit „maschinenwaschbar“ oder „Handwäsche“ gekennzeichnet sind, ausschließlich mit dem passenden Waschprogramm.
- Waschen Sie bunte und weiße Textilien nicht zusammen. Neue, intensiv gefärbte Baumwollsaachen (z. B. schwarze Jeans) können beim Waschen stark abfärben. Waschen Sie solche Wäschestücke separat.
- Verwenden Sie ausschließlich Färbemittel oder Mittel zur Kalkentfernung, die sich zur Verwendung in der Waschmaschine eignen. Beachten Sie dabei immer die Hinweise auf der Verpackung.
- Waschen Sie Hosen und empfindliche Kleidungsstücke „auf links“, also mit der Innenseite nach außen.

Die richtige Wäschemenge

i Bitte halten Sie sich an die Hinweise in der „Programmauswahltablelle“. Die Wäsche

wird nicht mehr richtig sauber, wenn Sie die Maschine überladen.

Tür

Während die Maschine arbeitet, wird die Tür gesperrt, das Türsperre-Symbol (Abbildung 3-13i) leuchtet auf. Die Tür kann erst geöffnet werden, wenn das Symbol erlischt.

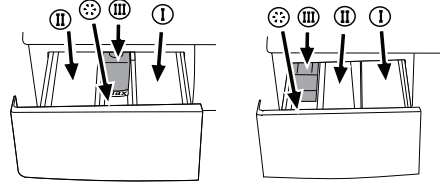
Waschmittel und Weichspüler

Waschmittelschublade

Die Waschmittelschublade besteht aus drei Fächern:

Je nach Modell Ihrer Maschine können zwei unterschiedliche Ausführungen eingesetzt werden.

- (I) für Vorwaschmittel
- (II) für Hauptwaschmittel
- (III) Siphon
- (☼) für Weichspüler



Waschmittel, Weichspüler und andere Reinigungsmittel

Geben Sie Waschmittel und Weichspüler in die Maschine, bevor Sie das Waschprogramm starten.

Öffnen Sie niemals die Waschmittelschublade, während ein Waschprogramm läuft!

Wenn Sie ein Programm ohne Vorwäsche nutzen, sollten Sie kein Waschmittel in das Vorwaschmittelfach (Fach Nummer I) einfüllen.

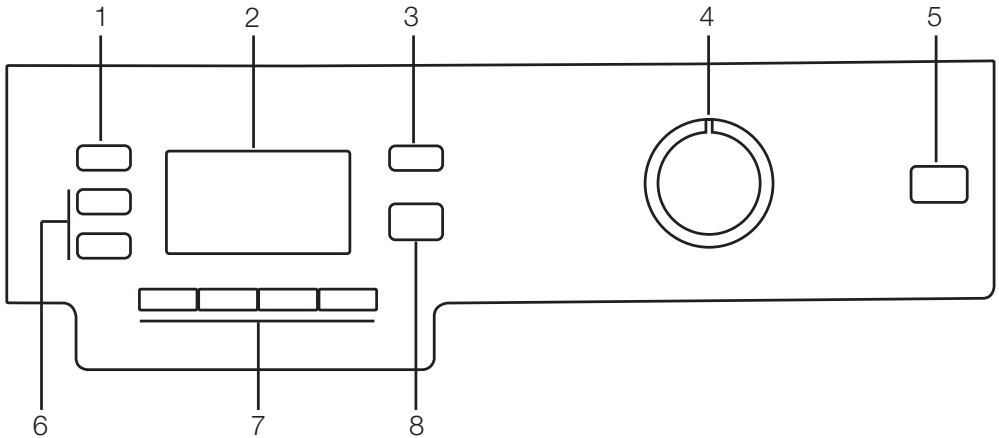
Waschmittelmenge

Die richtige Waschmittelmenge hängt von der Wäschemenge, dem Verschmutzungsgrad und der Wasserhärte ab.

- Benutzen Sie nicht mehr Waschmittel als auf der jeweiligen Verpackung angegeben; Sie verhindern damit übermäßige Schaumbildung und schlechtes Ausspülen. Außerdem sparen Sie Geld und leisten einen Beitrag zum Umweltschutz, wenn Sie nur so viel Waschmittel wie nötig verwenden.
- Füllen Sie das Waschmittel nur bis zur (> max-<)-Markierung ein. Mehr einzufüllen bedeutet reine Verschwendung und verbessert die Waschleistung nicht.
- Benutzen Sie kein Flüssigwaschmittel, wenn Sie die Zeitverzögerungsfunktion nutzen.

4 Programm auswählen und mit der Maschine arbeiten

Bedienfeld Abbildung 1



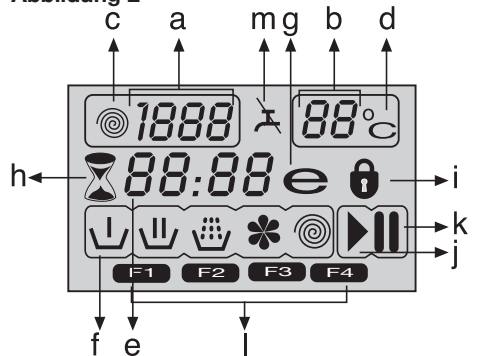
- 1- Schleudergeschwindigkeitstaste
- 2- Anzeige
- 3- Temperatureinstellaste
- 4- Programmauswahlknopf

- 5- Ein-/Ausschalter
- 6- Zeitverzögerungstasten (+/-)
- 7- Zusatzfunktionstasten
- 8- Start/Pause/Abbrechen-Taste

Anzeigesymbole

- 2.a- Schleudergeschwindigkeitsanzeige
- 2.b- Temperaturanzeige
- 2.c- Schleudern-Symbol
- 2.d- Temperatursymbol
- 2.e- Restzeit- und Verzögerungszeitanzeige
- 2.f- Programmanzeigesymbole (Vorwäsche/ Hauptwäsche/Spülen/Weichspülen/ Schleudern)
- 2.g- Energiesparsymbol
- 2.h- Zeitverzögerungssymbol
- 2.i- Türsperr-Symbol
- 2.j- Startsymbol
- 2.k- Bereitschaftssymbol
- 2.l- Zusatzfunktionensymbole
- 2.m-Kein Wassereinlauf

Abbildung 2



Maschine einschalten

Stecken Sie den Netzstecker der Maschine ein. Drehen Sie den Wasserhahn vollständig auf. Vergewissern Sie sich, dass die Schläuche fest angeschlossen sind. Geben Sie die Wäsche in die Maschine. Füllen Sie Waschmittel und Weichspüler ein. Drücken Sie die Ein-/Austaste.

Programmauswahl

Wählen Sie ein geeignetes Programm aus der Programmtabelle. Orientieren Sie sich dabei an Wäschetyp, Wäschemenge, Verschmutzungsgrad und Waschtemperatur. Stellen Sie den Programmauswahlknopf auf den zur Wäsche passenden Programmmodus ein. Die für das ausgewählte Programm empfohlene Temperatur und Schleudergeschwindigkeit wird angezeigt. Starten Sie das Programm mit der Start/Pause/Abbrechen-Taste.

Hauptprogramme

Je nach Textilientyp stehen die folgenden Hauptprogramme zur Verfügung:

• Koch-/Buntwäsche

Mit diesem Programm können Sie Ihre strapazierfähigen Wäschestücke waschen. Ihre Wäsche wird in einem längeren Waschprogramm mit intensiveren Bewegungen gewaschen. Dieses Programm empfehlen wir für Ihre Baumwolltextilien wie Bettlaken, Bettbezüge, Kissenbezüge, Bademäntel, Unterwäsche, etc.).

• Pflegeleicht

Mit diesem Programm können Sie Ihre weniger strapazierfähigen Wäschestücke waschen. Im Vergleich zum „Baumwolle“-Programm arbeitet dieses Programm mit sanfteren Waschbewegungen und einer kürzeren Waschzeit. Dieses Programm empfehlen wir für Synthetiktextilien (wie Hemden, Blusen, Synthetik/Baumwolle-Mischfasern, etc.). Für Gardinen und ähnliche Materialien empfehlen wir das „Synthetik 40“-Programm mit ausgewählten Vorwäsche- und Knitterschutzfunktionen. In das Vorwäschefach sollte kein Waschmittel eingefüllt werden. Füllen Sie etwas weniger Waschmittel in das Hauptfach ein, da Gardinen und Schleier durch ihre Maschenstruktur eine übermäßige Schaumbildung begünstigen.

• Wolle

Mit diesem Programm können Sie Ihre maschinenwaschbaren Wolltextilien waschen. Wählen Sie dazu die für Ihre Textilien geeignete Temperatur; siehe Pflegeetikett. Wir empfehlen die Verwendung eines speziellen Wollwaschmittels.

Zusätzliche Programme

Für spezielle Fälle stehen Ihnen einige Zusatzprogramme zur Verfügung:

i Zusatzprogramme können je nach Modell Ihrer Maschine abweichen.

• Baumwoll-Öko

Dieses Programm ähnelt dem Baumwolle-Programm, arbeitet aber mit einer längeren Waschzeit und sorgt dadurch für eine besonders gründliche Reinigung.

i Das Baumwoll-Öko-Programm verbraucht weniger Energie als andere Baumwollprogramme.

• Hygiene

Dieses Programm sorgt durch längere Vorwärmzeit und einen zusätzlichen Spülgang für eine bessere Hygiene. Wir empfehlen dieses Programm für Babysachen und für Kleidung, die von Allergie-anfälligen Personen getragen wird.

• Feinwäsche

Mit diesem Programm können Sie Ihre empfindlichen Wäschestücke waschen. Dieses Programm setzt im Vergleich zum „Synthetik“-Programm sanftere Waschbewegungen ein und verzichtet auf das Zwischenschleudern.

• Handwäsche

Mit diesem Programm können Sie Ihre Baumwollaschen und empfindlichen Textilien waschen, die laut Etikett nicht mit der Maschine gewaschen sollen. Bei diesem Programm werden besonders sanfte Waschbewegungen genutzt, die Ihre Wäsche nicht beschädigen.

• Mini

Dieses Programm eignet sich zum schnellen Waschen von kleineren Mengen leicht verschmutzter Baumwolltextilien ohne Flecken. Beispiel: Bademäntel, Bettbezüge, Sportkleidung, Tageswäsche – Textilien, die nur einmal getragen wurden.

• Mini 14

Dieses Programm eignet sich zum schnellen Waschen von kleineren Mengen leicht verschmutzter Baumwolltextilien ohne Flecken. Beispiel: Bademäntel, Bettbezüge, Sportkleidung, Tageswäsche – Textilien, die nur einmal getragen wurden.

• Active 40

Dieses Programm nutzt eine längere Waschzeit bei 40 °C und bietet dasselbe Ergebnis wie das „Baumwolle 60 °C“-Programm, spart dabei jedoch Energie. Es eignet sich für Kleidung, für die das „Baumwolle 60 °C“-Programm nicht geeignet ist.

• Darkcare (Dunkles)

Dieses Programm nutzen Sie zum Waschen dunkler Wäsche – oder für Buntwäsche, die nicht ausbleichen soll. Das Programm wäscht Ihre Textilien mit sanften Bewegungen und geringer Temperatur. Wir empfehlen Flüssigwaschmittel oder spezielle Wollwaschmittel für dunkle Wäschestücke.

• Intensiv

Mit diesem Programm können Sie strapazierfähige und stark verschmutzte Wäschestücke waschen. Bei diesem Programm werden Ihre Textilien im Vergleich zum „Baumwolle“-Programm länger gewaschen und durch einen zusätzlichen Spülgang gründlicher ausgespült. Dieses Programm können Sie für stark verschmutzte Textilien verwenden, die besonders gründlich gespült werden sollen.

• Hemden

Dieses Programm eignet sich zum Waschen von Hemden aus Baumwolle, Synthetik und synthetischen Mischfasern.

• **Viscose (Modekleidung)**

Mit diesem Programm waschen Sie Textilien aus Viskose und mit Viskoseanteil (siehe Etiketten), die mit Feinwäscheprogrammen gewaschen werden sollen. Dabei wird Ihre Wäsche gereinigt, ohne aus der Form zu geraten. Z. B.: Blusen, Kleider, Röcke, usw.

• **Bettdecken**

Maschinenwaschbare Textilfederbetten können ebenfalls mit diesem Programm gewaschen werden.

C Dabei können Sie maximal 1 Textilfederbett für zwei Personen waschen.

Energiesparsymbol

Kennzeichnet energiesparende Programme und entsprechende Temperaturauswahlmöglichkeiten. Da die „Intensiv“- und „Hygiene“-Programme zur besseren Hygiene mit längeren Waschzeiten und höherer Temperatur arbeiten, leuchtet dabei das Energiesparsymbol nicht auf.

Specialprogrammer

Für spezielle Zwecke können Sie die folgenden Programme wählen:

• **Spülen**

Dieses Programm benutzen Sie, wenn Sie separat spülen oder stärken möchten.

• **Schleudern + Abpumpen**

Dieses Programm pumpt das Wasser ab und schleudert die Wäsche mit der höchstmöglichen Standard-Schleudergeschwindigkeit.

i Bei empfindlichen Wäschestücken sollten Sie eine geringere Schleudergeschwindigkeit wählen.

Temperaturauswahl

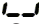

Sobald Sie ein neues Programm auswählen, wird die für das jeweilige Programm vorgeschlagene Waschtemperatur in der Temperaturanzeige (7b) angezeigt.

Zum Senken der Temperatur drücken Sie die Temperatureinstelltaste. Die Temperatur wird in 10 °-Schritten vermindert.

Kaltwäsche wird durch das Symbol „-“ angezeigt.

90 °C	Normal verschmutzte weiße Baumwolle und Leinen. (z. B.: Platzdeckchen, Tischtücher, Handtücher, Betttücher)
60 °C	Normal verschmutzte, ausbleichsichere Baumwoll-Buntwäsche, Baumwoll- oder Synthetiktextilien (z. B.: Hemden, Nachthemden, Schlafanzüge) und leicht verschmutzte weiße Leinentextilien (z. B.: Unterwäsche)
40 °C 30 °-Kaltwäsche	Mischtextilien aus Synthetik und Wolle sowie Feinwäsche.

Schleudergeschwindigkeitsauswahl

Nachdem Sie ein Programm ausgewählt haben, wird die maximale Schleudergeschwindigkeit des gewählten Programms in der Schleudergeschwindigkeitsanzeige angezeigt. Zum Vermindern der Schleudergeschwindigkeit drücken Sie die „Schleudern“-Taste. Die Schleudergeschwindigkeit wird Schritt für Schritt vermindert. Anschließend werden Spülstopp- und Nicht Schleudern-Optionen angezeigt. Der Spülstopp wird durch das Symbol  angezeigt, Nicht Schleudern durch das Symbol .

Wenn Sie Ihre Textilien nicht gleich nach dem Abschluss des Waschprogramms aus der Maschine nehmen möchten, können Sie die Spülstopp-Funktion einsetzen, damit Ihre Wäsche nicht durch Antrocknen in der Maschine verknittert. Mit dieser Funktion verbleibt Ihre Wäsche im letzten Spülwasser. Wenn Sie Ihre Wäsche nach dem Spülstopp schleudern möchten:

- Stellen Sie die Schleudergeschwindigkeit ein.
- Drücken Sie die Start/Pause/Abbrechen-Taste. Das Programm wird fortgesetzt. Die Maschine pumpt das Wasser ab und schleudert die Wäsche.

Mit der Nicht schleudern-Funktion können Sie das Wasser am Ende des Programms abpumpen lassen, ohne dass die Wäsche geschleudert wird.

Programm- und Verbrauchstabelle

DE						Zusatzfunktion						Wählbarer Temperaturbereich (°C)
Programm		Max. Beladung (kg)	Wasserverbrauch (Liter)	Stromverbrauch (kWh)	Schleudergeschwindigkeit	Vorwäsche	Schnellwäschen	Spülen Plus	Bügelleicht	Zusätzliches Wasser	Spülstopp	
Koch-/Buntwäsche	90	8	70	2.6	max.	•	•	•	•	•	•	90-Kalt
Koch-/Buntwäsche	60	8	70	1.75	max.	•	•	•	•	•	•	90-Kalt
Koch-/Buntwäsche	40	8	70	0.9	max.	•	•	•	•	•	•	90-Kalt
Bettdecken	40	-	50	0.67	800			•				60-40
Hygiene	90	8	93	2.7	max.	•		*			•	90-40
Active 40	40	8	76	1.28	max.						•	40
Mini 14	30	2	42	0.1	***			•			•	30-Kalt
Mini	90	8	64	2.22	***			•			•	90-Kalt
Mini	60	8	80	1.05	***			•			•	90-Kalt
Mini	30	8	70	0.28	***			•			•	90-Kalt
Viscose	40	3	36	0.36	600			•		•		40
Baumwoll-Öko	60**	8	59	1.04	max.	•	•	•	•	•	•	60-40
Baumwoll-Öko	40	8	59	0.8	max.	•	•	•	•	•	•	60-40
Pflegeleicht	60	4	56	0.9	800	•	•	•	•	•	•	60-Kalt
Pflegeleicht	40	4	56	0.5	800	•	•	•	•	•	•	60-Kalt
Dunkles	40	4	66	0.58	800	•	•	•	•	•	•	40-Kalt
Hemden	60	4	55	1.15	600	•	•	•	*		•	60-Kalt
Feinwäsche	40	3	54	0.44	600			•	•	•	•	40-Kalt
Wolle	40	2	45	0.31	600			•		•	•	40-Kalt
Handwäsche	30	1.5	33	0.19	600							30-Kalt

• : Wählbar

* : Automatisch ausgewählt, nicht abwählbar.

** : Energieprogramm (EN 60456)

*** : 1400 U/min bei Maschinen mit einer höheren Schleudergeschwindigkeit als 1400 U/min.

Bei einer maximalen Schleudergeschwindigkeit von weniger als 1400 U/min wird die höchste Schleudergeschwindigkeit genutzt.

- : Die maximale Beladung entnehmen Sie bitte der Programmbeschreibung.

i Die Zusatzfunktionen in der Tabelle können je nach Modell Ihrer Maschine abweichen.

i Wasser- und Stromverbrauch sowie Programmdauer können abhängig von Wasserdruck, Wasserhärte und Wassertemperatur, Umgebungstemperatur, Wäscheart und Wäschemenge, Einsatz von Zusatzfunktionen sowie Schwankungen der Versorgungsspannung von den Angaben in der Tabelle abweichen.

i Die (von Ihrer Auswahl abhängige) Programmdauer wird in der Anzeige der Maschine dargestellt.

Zusatzfunktionen

Auswahl von Zusatzfunktionen

Wenn Sie eine Zusatzfunktion wählen, die mit einer zuvor gewählten Funktion kollidiert, wird die zuerst ausgewählte Funktion aufgehoben, die zuletzt gewählte Funktionsauswahl bleibt aktiv. (Beispiel: Wenn Sie zunächst Vorwäsche wählen und sich dann für Schnellwäsche entscheiden, wird die Vorwäsche aufgehoben, die Schnellwäsche bleibt aktiviert.)

Zusatzfunktionen, die mit dem gewählten

Programm kollidieren, können nicht ausgewählt werden. (siehe „Programmauswahltafel“)

• Vorwäsche

Wenn Sie diese Funktion wählen, erscheint das Symbol F1 in der Anzeige.

- Eine Vorwäsche ist nur bei stark verschmutzter Wäsche sinnvoll. Wenn Sie auf die Vorwäsche verzichten, sparen Sie Energie, Wasser, Waschmittel und Zeit.
- Für Gardinen und ähnliche Materialien empfehlen wir eine Vorwäsche ohne Waschmittelzugabe.

• Schnellwäschen

Mit diesem Programm verkürzt sich die Waschzeit. Das Symbol F2 erscheint in der Anzeige.

- Diese Funktion benutzen Sie für kleine Wäschemengen oder nur leicht verschmutzte Textilien.

• Spülen Plus

Wenn diese Funktion aktiv ist, wird zum Waschen und Spülen besonders viel Wasser genutzt. Das Symbol F3 erscheint in der Anzeige.

• Zusätzliches Wasser

Wenn Sie diese Funktion auswählen, wird in den Programmen „Baumwolle“, „Synthetik“, „Feinwäsche“ und „Wolle“ mehr Wasser zum Waschen und Spülen verwendet.

i Diese Funktion nutzen Sie für empfindliche Wäsche, die schnell verknittert.

i Wenn Sie diese Zusatzfunktion wählen, beladen Sie Ihre Maschine nur mit der halben in der Programmtabelle angegebenen maximalen Wäschemenge.

• Bügelleicht

Diese Funktion bewirkt, dass die Maschine weniger starke Bewegungen ausführt und mit geringerer Geschwindigkeit schleudert. Zusätzlich wird Ihre Wäsche mit mehr Wasser gewaschen. Das Symbol F4 erscheint in der Anzeige.

- Diese Funktion verwenden Sie für empfindliche Wäsche, die schnell verknittert.

i Wenn Sie diese Zusatzfunktion wählen, beladen Sie Ihre Maschine nur mit der halben in der Programmtabelle angegebenen maximalen Wäschemenge.

Zeitanzeige

Diese Anzeige zeigt die restliche Zeit bis zum Programmende an. Die Zeit wird in Stunden und Minuten angezeigt. Beispiel: „01:30“.

Zeitverzögerung

Mit der Zeitverzögerungsfunktion können Sie den Programmstart um bis zu 24 Stunden verzögern. Die Verzögerungszeit lässt sich in Schritten von 30 Minuten einstellen.

Öffnen Sie die Waschmaschinentür, geben Sie Wäsche in die Maschine und füllen Sie die Waschmittelschublade. Wählen Sie Waschprogramm, Temperatur, Schleudergeschwindigkeit und - sofern gewünscht - Zusatzfunktionen. Wählen Sie die gewünschte Verzögerungszeit mit den Zeitverzögerungstasten (+/-). Das Zeitverzögerungssymbol beginnt zu blinken. Drücken Sie die Start/Pause/Abbrechen-Taste. Anschließend wird die Verzögerungszeit stetig heruntergezählt. Das Zeitverzögerungssymbol leuchtet auf. Das Startsymbol leuchtet auf. Der Doppelpunkt (:) in der Mitte der angezeigten Verzögerungszeit beginnt zu blinken.

- Während die Zeitverzögerung läuft, können Sie weitere Wäsche hinzufügen oder Wäsche herausnehmen. Wenn die Verzögerungszeit abgelaufen ist, erlischt das Zeitverzögerungssymbol, das Waschprogramm beginnt, die Programmdauer wird angezeigt.

Verzögerungszeit ändern

Wenn Sie die Verzögerungszeit ändern möchten, während die Zeitverzögerung bereits läuft: Drücken Sie die Start/Pause/Abbrechen-Taste. „:“ in der Mitte der Anzeige hört auf zu blinken. Das Bereitschaftssymbol leuchtet auf. Das Zeitverzögerungssymbol beginnt zu blinken. Das Startsymbol erlischt. Wählen Sie die gewünschte Verzögerungszeit mit den Zeitverzögerungstasten (+/-). Drücken Sie die Start/Pause/Abbrechen-Taste. Das Zeitverzögerungssymbol leuchtet auf. Das Bereitschaftssymbol erlischt. Das Startsymbol leuchtet auf. Der Doppelpunkt (:) in der Mitte der angezeigten Verzögerungszeit beginnt zu blinken.

Zeitverzögerung aufheben

Wenn Sie die Zeitverzögerung aufheben und das Waschprogramm sofort starten möchten: Drücken Sie die Start/Pause/Abbrechen-Taste. Der Doppelpunkt (:) in der Mitte der angezeigten Verzögerungszeit hört auf zu blinken. Das Startsymbol erlischt. Bereitschafts- und Zeitverzögerungssymbole blinken. Zum Vermindern der Verzögerungszeit drücken Sie die Zeitverzögerungstaste (-). Die Programmdauer nach 30 Minuten sollte angezeigt werden. Starten Sie das Programm mit der Start/Pause/Abbrechen-Taste.

Programm starten

Starten Sie das Programm mit der Start-/Pause/Abbrechen-Taste. Das Startsymbol leuchtet auf und zeigt an, dass das Programm gestartet wurde. Die Tür wird verriegelt, das Türsperr-Symbol leuchtet auf. Im Laufe des Programms zeigen Symbole an, welcher Schritt des Waschvorgangs (Vorwäsche, Hauptwäsche, Spülen, Weichspülen und Schleudern) gerade ausgeführt wird.

Änderungen nach Programmstart

Die Anzeigen für ausgewählte Schleudergeschwindigkeit und Programmtemperatur erlöschen. Ein leerer Rahmen erscheint.

Wenn Sie den Programmauswahlknopf in die passende Position bringen, werden Geschwindigkeit und Temperaturen wieder angezeigt.

Maschine in den Bereitschaftsmodus schalten

Durch kurzes Drücken der Start-/Pause-/Abbrechen-Taste können Sie das Gerät in den Bereitschaftsmodus versetzen. Das Bereitschaftssymbol leuchtet auf und zeigt an, dass die Maschine angehalten wurde, sich im Bereitschaftsmodus befindet. Gleichzeitig erlischt das Startsymbol und zeigt an, dass das Programm nicht weiter ausgeführt wird.

Zusatzfunktionen bei angehaltener Maschine auswählen oder aufheben

Je nach gerade ausgeführtem Programmschritt können Sie Zusatzfunktionen aufheben oder auswählen.

Wäsche bei angehaltener Maschine hinzufügen oder herausnehmen

Die Waschmaschinentür lässt sich öffnen, wenn dies der aktuelle Wasserstand zulässt. Das Türsperr-Symbol leuchtet, bis sich die Tür öffnen lässt. Dieses Symbol erlischt, sobald Sie die Tür öffnen können. Nun können Sie die Waschmaschinentür öffnen und Wäsche nach Belieben hinzufügen oder herausnehmen.

Türsperr

Das Türsperr-Symbol leuchtet, solange die Waschmaschinentür gesperrt ist. Dieses Symbol blinkt, bis sich die Tür öffnen lässt. Versuchen Sie nicht, die Tür mit Gewalt zu öffnen. Dieses Symbol erlischt, sobald Sie die Tür öffnen können. Nachdem das Symbol erloschen ist, können Sie die Waschmaschinentür problemlos öffnen.

Kindersicherung

Mit der Kindersicherung können Sie verhindern, dass Kinder an den Einstellungen der Waschmaschine herumspielen. In diesem Fall kann das laufende Programm nicht geändert werden.

i Bei aktiver Kindersicherung kann die Maschine lediglich mit der Ein-/Austaste ein- oder ausgeschaltet werden. Wird die Maschine aus- und wieder eingeschaltet, so wird das Programm fortgesetzt, die Kindersicherung bleibt jedoch eingeschaltet.

Sie schalten die Kindersicherung ein, indem Sie die zweite und vierte Zusatzfunktionstaste etwa 3 Sekunden lang gleichzeitig gedrückt halten. Die Meldung „C: on“ (Kindersicherung eingeschaltet) wird angezeigt.

Dasselbe Symbol wird auch angezeigt, wenn bei aktiver Kindersicherung eine beliebige Taste gedrückt wird.

Zum Ausschalten der Kindersicherung halten Sie die zweite und vierte Zusatzfunktionstaste 3 Sekunden lang gedrückt.

„C: OFF“ (Kindersicherung ausgeschaltet) erscheint in der Anzeige.

Waschprogramm abbrechen

Zum Abbrechen eines Waschprogramms halten Sie die Start-/Pause-/Abbrechen-Taste (Abbildung 2-10) 3 Sekunden lang gedrückt. Während des Abbrechens blinkt das Startsymbol (Abbildung 3-7j). Nach dem Abbruch leuchtet das Symbol des beim Abbrechen ausgeführten Schrittes weiter, „End“ erscheint in der Anzeige.

Programmende

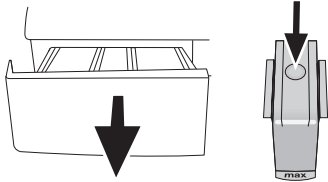
Zum Abschluss des Programms leuchten die Symbole der einzelnen Programmschritte weiter, die zu Beginn des Programms ausgewählten Zusatzfunktionen sowie Schleudergeschwindigkeit und Temperatur bleiben ausgewählt. „End“ erscheint in der Anzeige.

5 Wartung und Reinigung

Waschmittelschublade

Entfernen Sie sämtliche Rückstände aus der Schublade. Das geht so:

1. Drücken Sie den Siphon an der runden Markierung hinab und ziehen Sie die Schublade zu sich hin, bis Sie sie aus der Maschine nehmen können.

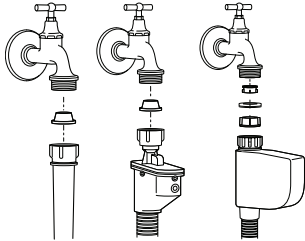


- i** Wenn sich eine Mischung aus Wasser und Weichspüler im Weichspülerfach ansammelt, ist es Zeit, den Siphon zu reinigen.
2. Waschen Sie die Waschmittelschublade und den Siphon mit reichlich warmem Wasser im Waschbecken aus.
 3. Nach der Reinigung schieben Sie die Schublade wieder an ihren Platz. Überzeugen Sie sich davon, dass der Siphon wieder wie zuvor sitzt.

Wasserzulaufilter

Am Endstück jedes Wasserzulaufventils an der Rückseite der Maschine sowie am Ende der Wasserzulaufschläuche (dort, wo diese an den Wasserhahn angeschlossen werden) befindet sich ein Filter. Diese Filter verhindern, dass Fremdkörper und Schmutz mit dem Wasser in die Maschine gelangen. Die Filter sollten bei Verschmutzung gereinigt werden.

- Schließen Sie die Wasserhähne.



- Entfernen Sie die Muttern an den Wasserzulaufschläuchen und reinigen Sie die Oberflächen der Filter an den Einlassventilen mit einer passenden Bürste.
- Falls die Filter stark verschmutzt sein sollten, können Sie diese mit einer kleinen Zange herausnehmen und säubern.
- Die Filter an den flachen Enden der Wasserzulaufschläuche nehmen Sie zusammen mit den Dichtungen heraus und reinigen sie gründlich unter fließendem Wasser.
- Setzen Sie die Dichtungen und Filter sorgfältig wieder an den alten Platz und ziehen Sie die Muttern an den Schläuchen von Hand an.

Restliches Wasser ablaufen lassen und Pumpenfilter reinigen

Ihre Maschine ist mit einem Filtersystem ausgestattet, das das Abwasser zusätzlich reinigt und dafür sorgt, dass die Pumpe länger hält. Dies wird dadurch erreicht, dass Festkörper wie Knöpfe, Münzen und Textilfasern ausgefiltert werden und den Propeller der Pumpe beim Abfließen des Wassers nicht zusetzen können.

- Falls das Wasser nicht mehr vollständig aus Ihrer Maschine abgepumpt wird, kann der Pumpenfilter verstopft sein. Der Filter sollte mindestens alle zwei Jahre (und natürlich, wenn er verstopft ist) gereinigt werden. Zum Reinigen des Pumpenfilters muss das Wasser abgelassen werden.

Zusätzlich muss das Wasser in folgenden Fällen abgelassen werden:

- vor dem Transport der Maschine (zum Beispiel beim Umzug)
- bei Frostgefahr

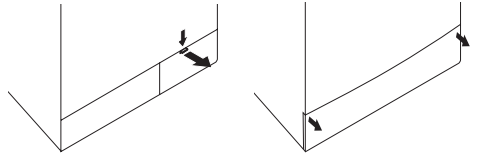
So lassen Sie das Wasser ab und reinigen einen verschmutzten Filter:

1- Ziehen Sie den Netzstecker, um das Gerät vollständig von der Stromversorgung zu trennen.

⚠ In der Maschine kann sich bis zu 90 °C heißes Wasser befinden. Daher dürfen Sie den Filter nur reinigen, wenn das Wasser in der Maschine ausreichend abgekühlt ist und keine Verbrühungsgefahr mehr besteht.

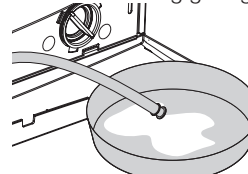
2- Öffnen Sie die Filterkappe. Die Filterkappe kann aus einem oder zwei Teilen bestehen; dies hängt davon ab, welches Modell der Maschine Sie benutzen.

Wenn die Filterkappe aus zwei Teilen besteht, drücken Sie die Lasche an der Filterkappe nach unten und ziehen das Teil zu sich hin heraus. Eine einteilige Filterkappe halten Sie an beiden Seiten fest und öffnen Sie durch Herausziehen.



3- Bei einigen Modellen wird ein „Notfall“-Ablaufschlauch mitgeliefert. Dieses Zubehör wird nicht mit sämtlichen Maschinen geliefert.

Wenn Ihre Maschine mit einem solchen „Notfall“-Ablaufschlauch geliefert wurde, gehen Sie wie in der nachstehenden Abbildung gezeigt vor:

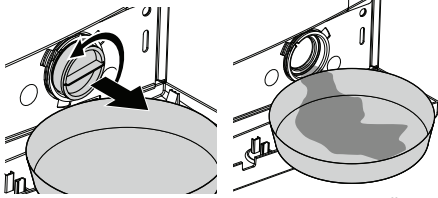


- Ziehen Sie den Pumpen-Ablaufschlauch aus seinem Gehäuse.
- Stellen Sie ein großes Gefäß unter das Ende des Schlauches. Lassen Sie das Wasser in

den Behälter ablaufen, indem Sie den Stopfen am Ende des Schlauches herausziehen. Falls mehr Wasser abläuft, als der Behälter fassen kann, stecken Sie den Stopfen wieder in den Schlauch, leeren den Behälter und lassen dann das restliche Wasser ab.

- Nachdem das Wasser komplett abgelaufen ist, verschließen Sie das Ende des Schlauches mit dem Stopfen und schieben den Schlauch wieder an seinen Platz.

Wenn Ihre Maschine ohne „Notfall“-Ablaufschlauch geliefert wurde, gehen Sie wie in der nachstehenden Abbildung gezeigt vor:



- Stellen Sie ein großes Gefäß unter die Öffnung des Filters, damit das ablaufende Wasser hineinfließen kann.
- Lösen Sie den Pumpenfilter (gegen den Uhrzeigersinn), bis Wasser daraus austritt. Leiten Sie den Wasserfluss in das Gefäß, das Sie unter dem Filter aufgestellt haben. Verschüttetes Wasser können Sie mit einem Lappen aufnehmen.
- Wenn kein Wasser mehr austritt, drehen Sie den Pumpenfilter komplett los und nehmen ihn heraus.
- Reinigen Sie den Filter sorgfältig von sämtlichen Rückständen und entfernen Sie sämtliche Textilfasern (sofern vorhanden) in der Nähe des Propellers.
- Falls Ihre Maschine mit einer Wasserdüse ausgestattet sein sollte, achten Sie besonders gut darauf, den Filter wieder richtig an seinen Platz in der Pumpe zu bringen. Versuchen Sie niemals, den Filter mit Gewalt wieder an Ort und Stelle zu bringen. Führen Sie den Filter komplett in das Gehäuse ein; andernfalls kann Wasser aus der Filterkappe austreten.

4 - Schließen Sie die Filterkappe.

Schließen Sie die zweiteilige Filterkappe Ihrer Maschine, indem Sie auf die Lasche drücken. Die einteilige Filterkappe Ihrer Maschine schließen Sie, indem Sie die Nasen am Boden in Position bringen und das Oberteil nach unten drücken.

6 Lösungsvorschläge bei Problemen

Ursachen	Erklärung / Vorschlag
Ein Programm lässt sich nicht starten oder auswählen.	
<ul style="list-style-type: none"> Die Maschine hat sich eventuell aus Sicherheitsgründen selbst abgeschaltet; dies kann externe Ursachen (z. B. Schwankungen von Spannung oder Wasserdruck, etc.) haben. 	<ul style="list-style-type: none"> Setzen Sie die Maschine zurück, indem Sie die Start/Pause/Abbrechen-Taste 3 Sekunden lang gedrückt halten. (siehe Programm abbrechen)
Wasser tritt aus dem unteren Teil der Maschine aus.	
<ul style="list-style-type: none"> Dafür kann ein Problem mit den Schläuchen oder dem Pumpenfilter verantwortlich sein. 	<ul style="list-style-type: none"> Vergewissern Sie sich, dass die Dichtungen an den Wasserzulaufschläuchen fest und sicher sitzen. Bringen Sie den Ablaufschlauch fest und sicher am Abfluss an. Vergewissern Sie sich, dass der Pumpenfilter komplett geschlossen ist.
Die Maschine stoppt kurz nach Programmbeginn.	
<ul style="list-style-type: none"> Die Maschine kann vorübergehend anhalten, wenn die Spannung zu niedrig ist. 	<ul style="list-style-type: none"> Sie setzt den Betrieb fort, wenn die Spannung wieder den Normalwert erreicht hat.
Die Maschine schleudert ohne Pause. Die Restzeit wird nicht heruntergezählt. (bei Modellen mit Anzeige)	
<ul style="list-style-type: none"> Dies kann an ungleichmäßiger Verteilung der Wäsche in der Maschine liegen. 	<ul style="list-style-type: none"> Wenn Wäsche ungleichmäßig in der Trommel verteilt ist, versucht ein automatisches Korrektursystem, diese Unregelmäßigkeiten (Unwucht) zu beseitigen. Die Wäsche kann in der Trommel zu einem einzigen großen Paket „zusammenkleben“ (z. B. wenn sich ganze Wäschepakete in einem Beutel befinden). In diesem Fall sollten Sie die Wäsche auflockern und erneut schleudern. Bei unregelmäßiger Wäscheverteilung (Unwucht) in der Trommel schleudert die Maschine nicht, damit es nicht zu Beschädigungen der Maschine oder ihrer Umgebung kommt.
Die Maschine wäscht ohne Pause. Die Restzeit wird nicht heruntergezählt. (bei Modellen mit Anzeige)	
<ul style="list-style-type: none"> Falls die Restzeit nicht heruntergezählt wird, während Wasser in die Maschine läuft: Die Restzeit wird erst dann heruntergezählt, wenn genügend Wasser in die Maschine gelaufen ist. 	<ul style="list-style-type: none"> Die Maschine wartet, bis eine ausreichende Menge Wassers eingelaufen ist; ansonsten kann es vorkommen, dass die Wäsche nicht richtig sauber wird. Anschließend läuft der Timer weiter.
<ul style="list-style-type: none"> Falls die Restzeit nicht heruntergezählt wird, während die Maschine das Wasser aufheizt: Die Zeit wird es dann weiter heruntergezählt, wenn die richtige Wassertemperatur für das ausgewählte Programm erreicht ist. 	
<ul style="list-style-type: none"> Falls die Restzeit nicht heruntergezählt wird, während die Maschine schleudert: Dies kann an ungleichmäßiger Verteilung der Wäsche in der Maschine liegen. 	<ul style="list-style-type: none"> Wenn Wäsche ungleichmäßig in der Trommel verteilt ist, versucht ein automatisches Korrektursystem, diese Unregelmäßigkeiten (Unwucht) zu beseitigen. Die Wäsche kann in der Trommel zu einem einzigen großen Paket „zusammenkleben“ (z. B. wenn sich ganze Wäschepakete in einem Beutel befinden). In diesem Fall sollten Sie die Wäsche auflockern und erneut schleudern. Bei unregelmäßiger Wäscheverteilung (Unwucht) in der Trommel schleudert die Maschine nicht, damit es nicht zu Beschädigungen der Maschine oder ihrer Umgebung kommt.
Waschmittel schäumt aus dem Waschmittelbehälter heraus	
<ul style="list-style-type: none"> Zu viel Waschmittel. 	<ul style="list-style-type: none"> Mischen Sie einen Teelöffel Weichspüler mit einem halben Liter Wasser, gießen Sie die Mischung in das Hauptwäschefach der Waschmittelschublade.

7 Technische Daten

Modell	WNF 8428 A
Maximale Kapazität Trockenwäsche (kg)	8
Höhe (cm)	84
Breite (cm)	60
Tiefe (cm)	54
Nettogewicht (kg)	76
Stromversorgung (V/Hz)	230 V / 50Hz
Strom (A)	10
Gesamtleistung (W)	2200
Schleudertouren (max. U/min)	1200

Im Zuge der Produktverbesserung können sich die technischen Daten dieses Gerätes ohne Vorankündigung ändern. Bei den Abbildungen in dieser Anleitung handelt es sich um schematische Darstellungen, die möglicherweise nicht exakt mit Ihrem Produkt übereinstimmen.

Die an der Maschine oder in der Dokumentation angegebenen Werte wurden unter Laborbedingungen in Übereinstimmung mit den zutreffenden Normen ermittelt. Je nach Einsatz- und Umweltbedingungen können diese Werte variieren.



Dieses Gerät ist mit dem Symbol zur selektiven Behandlung von Elektro- und Elektronikausstattungen gekennzeichnet. Dies bedeutet, dass das ausgediente Gerät gemäß der EG-Richtlinie 2002/96 zwecks Zerlegen oder Recycling von einem selektiven Sammelsystem erfasst werden muss, um jegliche Auswirkungen auf die Umwelt zu reduzieren. Weitere Auskünfte können von den zuständigen örtlichen oder landesweiten Behörden erhalten werden.

Nicht selektiv behandelte Elektronikprodukte können auf Grund der in ihnen enthaltenen Schadstoffe für die Umwelt und die menschliche Gesundheit schädlich sein.

